

## Инвестиции в сельское хозяйство России в условиях присоединения к ВТО: ожидания и реальность

Сельское хозяйство занимает важное место в экономике России, обеспечивая почти 4% ВВП и около 8% занятого населения. Россия исторически является аграрной страной, но, несмотря на это, на сегодняшний день в данном секторе российской экономики есть ряд проблем, которые необходимо решить в самое ближайшее время.

В период 2006-2011 гг. в России наблюдался рост сельскохозяйственного производства: среднегодовой темп прироста за этот период составил 4,4%. В этот период сокращение объема сельскохозяйственной продукции отмечалось только в 2010 г. Это объясняется неблагоприятными природными условиями (см. рисунок 1).

На рисунке 2 наблюдается динамика инвестиций в период 2006-2011 гг. До начала мирового кризиса 2008 года объем инвестиций в сельское хозяйство неуклонно увеличивался. В 2011 году в сельское хозяйство было вложено 256,2 млрд рублей.

*С.В. Шурина,  
М.А. Пруненко*

УДК 330.332 : 63  
ББК 65.26 + 65.32  
Щ-981

*Таблица 1*

*Инвестиции в сельское хозяйство, 2006-2011 гг., млн руб.*

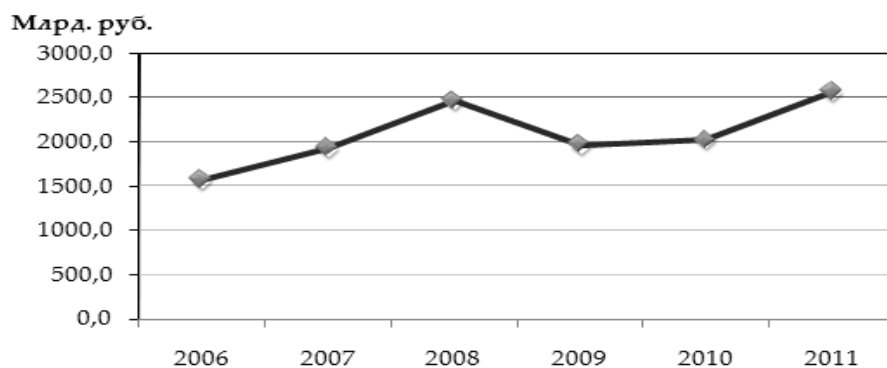
2005	2006	2007	2008	2009	2010	2011
79,1	157,9	193,8	235,1	196,5	201,8	256,2

**Источник:** расчеты авторов по данным Федеральной службы государственной статистики (электронный ресурс: <http://www.gks.ru> Федеральная служба государственной статистики).



Рисунок 1

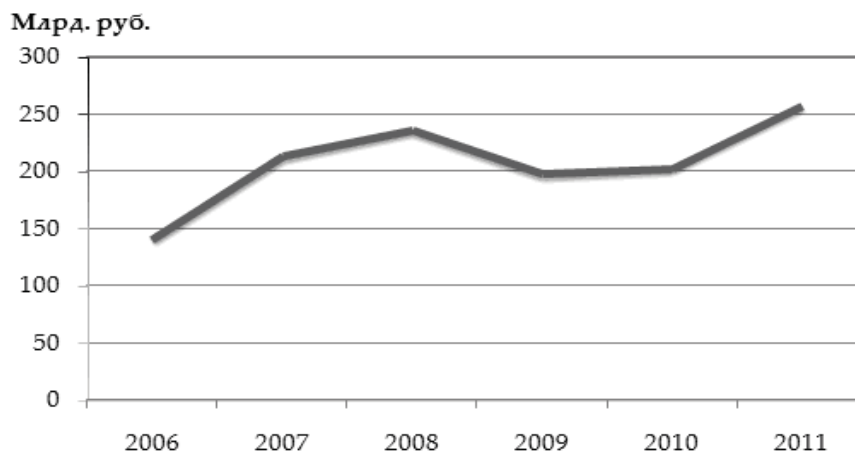
Объём продукции сельского хозяйства 2006-2011 гг., млрд руб.



**Источник:** расчеты авторов по данным Федеральной службы государственной статистики (электронный ресурс: <http://www.gks.ru>).

Рисунок 2

Инвестиции в сельское хозяйство, 2006-2011 гг., млн руб.



**Источник:** расчеты авторов по данным Федеральной службы государственной статистики (электронный ресурс: <http://www.gks.ru>).

В докладе Министерства сельского хозяйства, посвященном результатам государственной программы развития сельского хозяйства в 2008-2012 годах<sup>1</sup>, сообщается, что в последние пять лет сельское хозяйство в России, не учитывая государственные субсидии, было убыточным. В 2009 году был зафиксирован убыток в 28,4 миллиарда рублей, в 2010-м — в 53 миллиарда рублей, в 2011-м — в 4 миллиарда рублей. Данные за 2012 год пока не были опубликованы. Однако, учитывая государственные субсидии, сельское хозяйство всё же приносило фермерам доход. При этом с каждым годом субсидии росли: в 2008 году они составляли менее 100 миллиардов рублей, а к 2011-му выросли до 138 миллиардов.

Известно, что Россия присоединилась к ВТО с более высоким уровнем защиты своей экономики, чем у большинства развитых стран. Сейчас господдержка аграрной отрасли составляет 12,7 миллиарда рублей (4,4 миллиарда долларов) в год. При вступлении в ВТО Россия, вопреки существующим для этой организации правилам, выставила условие в 2012 году повысить для страны максимальный возможный уровень господдержки сельского хозяйства с 4,4 до 9 миллиардов долларов, и лишь затем снизить эту поддержку постепенно до сегодняшнего уровня к 2017 году (рисунок 1). Кроме поддержки АПК на федеральном уровне, остается и региональная поддержка.<sup>2</sup>

Рисунок 3



**Источник:** Бабкин К.А., Кузнецов А.В., Корчевой Е.А., Пронин В.В., Самохвалов В.А. Последствия присоединения России к Всемирной Торговой Организации. М.: ООО «Центр полиграфических услуг «Радуга»» Последствия присоединения России к Всемирной Торговой Организации. М.: 2012, с. 42.

<sup>1</sup> Центр рыночной информации АПК РФ <http://www.cri.mcx.ru/>

<sup>2</sup> Национальный доклад «О ходе и результатах реализации в 2012 г. Государственной программы развития сельского хозяйства и регулирования рынков сельскохозяйственной продукции, сырья и продовольствия на 2008-2012 годы», утверждённой постановлением Правительства РФ от 14.07.2007г. №446.



Одним из основных требований ВТО к её членам является отказ от субсидирования экспорта, потому что это нарушает правила торговли и справедливой конкуренции на мировом агропродовольственном рынке. Однако соглашение по сельскому хозяйству ВТО разрешает странам-членам ВТО пользоваться определенными категориями экспортных субсидий в отношении сельскохозяйственных товаров.<sup>3</sup> Это разрешение относится к следующим видам экспортных субсидий:

- ◆ предоставление правительством прямых субсидий в отношении операций, связанных с осуществлением экспорта сельскохозяйственных товаров продуктов;
- ◆ продажа правительством некоммерческих запасов сельскохозяйственных продуктов;
- ◆ выплаты при экспорте сельскохозяйственных продуктов, если этот экспорт финансируется правительством;
- ◆ предоставление субсидий для снижения издержек, связанных с реализацией сельскохозяйственной продукции на экспорт, включая расходы на содействие экспорту, погрузочно-разгрузочные работы, переработку, а также стоимость международных перевозок;
- ◆ установление более благоприятных фрахтовых ставок для внутренних перевозок экспортных грузов по сравнению с перевозками сельскохозяйственных товаров, предназначенных для внутреннего потребления;
- ◆ субсидирование сельскохозяйственных товаров, связанное с их включением в экспортные продажи и при условии такого включения.

Произошло увеличение объёма средств, которые выделяются на совершенствование инфраструктуры, образование, научные исследования, информационно-консультационное обслуживание, ветеринарные и фитосанитарные мероприятия, распространение рыночной информации, содержание стратегических продовольственных запасов, программы регионального развития. Однако механизм скидок на горюче-смазочные материалы для производителей должен быть упразднен, так как подобные льготы позволяют членам ВТО обвинить российских сельхозпроизводителей в наличии признаков демпинга на сельскохозяйственном рынке.

Делая выводы о влиянии присоединения России к ВТО для отрасли сельского хозяйства, необходимо сказать, что в течение переходного периода совокупные потери сельхозпроизводства составят 3,3 трлн руб., или 35% недополученного роста. Данная цифра, прежде всего, связана с увеличением импорта продуктов животноводства до 25-40%, сокращением спроса на фуражное зерно и разорением до 20-30% российских сельхозпроизводителей. Кроме того, прогнозируется, что к 2020 году будет потеряно до 1,7 миллиона рабочих мест (см. рисунок 2).<sup>4</sup>

---

<sup>3</sup> <http://www.vavt.ru/wto/wto/ExportSubsidiesagriculturalProducts>

<sup>4</sup> Национальный доклад «О ходе и результатах реализации в 2012 г. Государственной программы развития сельского хозяйства и регулирования рынков сельскохозяйственной продукции, сырья и продовольствия на 2008-2012 годы», утверждённой постановлением Правительства РФ от 14.07.2007г. №446.

Рисунок 4

Последствия сельского хозяйства и пищевой промышленности от вступления России в ВТО



**Источник:** Бабкин К.А., Кузнецов А.В., Корчевой Е.А., Пронин В.В., Самохвалов В.А. Последствия присоединения России к Всемирной Торговой Организации. М.: ООО «Центр полиграфических услуг «Радуга»». 2012, с. 42.

Однако будем надеяться, что процесс вступления России в ВТО станет катализатором модернизационных процессов в сельскохозяйственной отрасли и вынудит менеджмент предприятий внедрять новые технологии в производственный процесс, увеличивать производительность труда и эффективность управленческих процессов, а открытие границ станет инструментом привлечения инвестиций, технологий и фактором расширения рынков сбыта продукции.

## БИБЛИОГРАФИЯ:

Распоряжение Правительства РФ от 08.05.2013 г. №753-р. (Rasporjazhenie Pravitel'stva RF ot 08.05.2013 g. №753-р.)

Национальный доклад «О ходе и результатах реализации в 2012 г. Государственной программы развития сельского хозяйства и регулирования рынков сельскохозяйственной продукции, сырья и продовольствия на 2008-2012 годы», утверждённой постановлением Правительства РФ от 14.07.2007 г. №446 (Nacional'nyj doklad «O hode i rezul'tatah realizacii v 2012g. Gosudarstvennoj programmy razvitija sel'skogo hozjajstva i regulirovanija rynkov sel'skohozjajstvennoj produkcii, syr'ja i prodovol'stvija na 2008-2012 gody», utverzhdjonnoj postanovleniem Pravitel'stva RF ot 14.07.2007 g. №446).



Бабкин К.А., Кузнецов А.В., Корчевой Е.А., Пронин В.В., Самохвалов В.А. Последствия присоединения России к Всемирной Торговой Организации. М.: ООО “Центр полиграфических услуг “Радуга””. 2012. 164 С. (Babkin K.A., Kuznecov A.V., Korchevoj E.A., Pronin V.V., Samohvalov V.A. Posledstvija prisoedinenija Rossii k Vsemirnoj Torgovoj Organizacii. M.: ООО “Centr poligraficheskikh uslug “Raduga””. 2012. 164 S.)

Барсукова С.Ю. Присоединение России к ВТО: неизбежные потери и возможные приобретения для агробизнеса. Вопросы статистики. М.: 2013, № 3, 81 С. (Barsukova S.Ju. Prisoedinenie Rossii k VTO: neizbezhnye poteri i vozmozhnye priobretenija dlja agrobiznesa. Voprosy statistiki. M.: 2013, № 3, 81 S.)

Даутова З. Х. Последствия вступления России в ВТО. Изд-во “Молодой учёный”. М.: 2013. 222 С. (Dautova Z. H. Posledstvija vstuplenija Rossii v VTO. Izd-vo “Molodoy uchjonyj”. M.: 2013. 222 S.)

Единая система информационного обеспечения агропромышленного комплекса России <http://referent.aris.ru/> (Edinaja sistema informacionnogo obespechenija agropromyshlennogo kompleksa Rossii)

Научно-производственный ежемесячный журнал “Экономика сельского хозяйства России” <http://www.esxr.ru/> (Nauchno-proizvodstvennyj ezhemesjachnyj zhurnal “Jekonomika sel'skogo hozjajstva Rossii”)

Федеральная служба государственной статистики <http://www.gks.ru/> (Federal'naja sluzhba gosudarstvennoj statistiki)

Центр рыночной информации АПК РФ <http://www.cri.mcx.ru/> (Centr rynochnoj informacii APK RF)

