



Международная почтовая связь России как элемент всемирной рыночной инфраструктуры

Д. А. Мелешко

Почта России и мировая почта в целом являются неотъемлемой составной частью экономической инфраструктуры планеты, а Всемирный почтовый союз способствует единению людей и сокращению разрыва в уровнях социально-экономического развития различных стран и регионов.

Эдуард Дайан

Генеральный директор Международного бюро ВПС¹

Функцией почтовой связи РФ является удовлетворение общественных и личных потребностей в передаче различного рода сообщений и грузов, а также обмен отправлениями со всеми странами мира посредством кооперации с международными почтовыми компаниями. Это обеспечивает обмен почтой более чем 190 странам мира, независимо от политических и идеологических различий, почти с самых ранних дней ее существования (исключением являются периоды ведения войн и серьезных разногласия в международных отношениях стран). Инфраструктурная направленность международной почтовой связи обуславливает необходимость рассмотрения самого понятия “инфраструктура”. В экономическую науку понятие “инфраструктура” было введено в 1955 г. американским экономистом П. Розенштейн-Роданом². Первоначально значение этого термина использовалось для обозначения объектов и сооружений, позволяющих нормально функционировать вооруженным силам.

В современном понимании “инфраструктура – совокупность отраслей, предприятий и организаций, входящих в эти отрасли, видов их деятельности, призванных обеспечивать, создавать условия для нормального функционирования производства и обращения товаров, а также жизнедеятельности людей”³. К элементам всемирной рыночной инфраструктуры традиционно относят различные виды транспортных систем, средств связи, информационных комму-

никаций, кредитно-финансовых систем, обслуживающих внешнеэкономическую деятельность, обеспечивающих охрану внешнеэкономической деятельности, рациональное использование ресурсов⁴. Также хотелось бы отметить, что ряд исследователей^{5,6} отождествляют понятие “инфраструктура” с понятием “логистика”, рассматривая логистику как некую производственную инфраструктуру.

Рассматривая понятие инфраструктуры рынка, как более широкое понятие, чем логистика, можно говорить о том, что деятельность почтовых операторов, опирающаяся на основные логистические функции: транспортировку, складирование, распределение, информационное сопровождение почтовых потоков, является логистической составляющей рыночной инфраструктуры.

Кроме того, стоит отметить, что понятие “инфраструктура”, кроме рыночных элементов, включает в себя и социальные элементы, такие как совокупность объектов отраслей сферы обслуживания (транспорта и связи по обслуживанию населения; образование, здравоохранение), деятельность которых направлена на удовлетворение личных потребностей, обеспечение жизнедеятельности и интеллектуального развития граждан. Таким образом, интегрируя рассмотренные определения категории “инфраструктура”, можно сделать вывод, что международная почтовая связь, как элемент всемирной инфраструктуры, в своем функционирова-



нии и развитии, как элемент почтовой связи, опирается также и на логистические принципы и законы, учитывая социальную направленность своей функции.

Однако вопросы организации и развития международного почтового обмена, а также интеграции международной почтовой связи Российской Федерации в мировую инфраструктуру, недостаточно освещены в работах современных авторов^{7,8,9} и требуют более подробного рассмотрения с учетом тенденций развития мирового хозяйства. Эти тенденции характеризуются следующими процессами на мировом рынке: глобализацией мирового сообщества; интеграцией и интенсификацией взаимодействия почтовых служб мира, ростом кооперации на межнациональном уровне, увеличением взаимной ответственности почтовых операторов; совершенствованием почтовых технологий, развитием новых услуг; появлением на рынке большого числа конкурентоспособных негосударственных почтовых операторов; ростом запросов и потребностей клиентов почты. В работе Свечникова А.Н.¹⁰ отражено, что интеграционные и глобализационные процессы в электро-связи и телекоммуникациях обусловлены самой их природой, но они также являются частью более общего процесса интернационализации экономики. Так и почтовая связь является связующим звеном между населением и компаниями мира, а предприятия, осуществляющие международную почтовую связь, сами, в первую очередь, вовлечены в процесс мировой интеграции. Эта особенность приводит к необходимости изменения принципов управления почтовой связью, внедрения современных методов менеджмента предприятия, современных технологий и стандартов качества.

Развивая общее представление о структуре сетей связи РФ, разработанное современными учеными в области связи и информатизации¹¹, инфраструктуру международной почтовой связи можно представить в виде совокупности взаимоуязвимых элементов, объединенных единым подходом к управлению. Инфраструктура международной почтовой связи, функционирование которой обеспечивает существующая технология организации международного почтового обмена и человеческие ресурсы предприятия, включает в себя объекты почтовой связи: места и пункты международного почтового обмена, материально-техничес-

кую базу предприятия, совокупность транспортных и технологических маршрутов, центр перевозки почты и др., а также объекты сторонних организаций: таможни и таможенные посты, таможенных брокеров, таможенных перевозчиков, страховые, аудиторские, консалтинговые, лизинговые компании, банки, органы сертификации, Россельхознадзор, Ассоциацию международных перевозчиков, Госавтоинспекцию и др. Следует отметить то, что тенденции развития единого информационного пространства приводит к тому, что информация и информационные системы (пока еще разные, но в то же время уже совместимые) не просто один из объектов инфраструктуры, а является охватывающей и объединяющей все элементы системы почтовой связи сферой.

Регулирование международного почтового обмена опирается на действующее законодательство в области почтовой связи и таможенного дела, а также на международные правила и договора. Органами, которые участвуют в регулировании деятельности объектов инфраструктуры почтовой связи в части международного почтового обмена, являются Всемирный почтовый союз, почтовая администрация Российской Федерации, Федеральная таможенная служба, иные органы исполнительной власти России^{12,13}. Международный почтовый обмен находится под жестким контролем государства (как любые внешнеэкономические операции) с трех сторон: налоговый, валютный и таможенный контроль.

Ведущей организацией в области международных отношений является Всемирный почтовый союз (ВПС). Он устанавливает принципы и порядок осуществления международного почтового обмена, размер почтовых оплат, технологию и документооборот почтовой сети, отражает направление развития международной почтовой связи в сторону укрепления международных связей и расширения международного сотрудничества в соответствии с общей тенденцией развития мирового хозяйства. Существующая инфраструктура международной почтовой связи, основанная на принципах российского и международного законодательства, позволяет функционировать международному почтовому обмену и обеспечивать вовлечение России в международную экономическую систему посредством почтового обмена.



Вместе с тем, в настоящее время существуют определенные проблемы в динамичном и сбалансированном развитии инфраструктуры международной почтовой связи России и вовлечения Российской Федерации в мировой почтовый обмен. Сегодня более 70% объема обрабатываемой международной почты ФГУП «Почта России» – назначенного Почтовой администрацией Российской Федерации оператора международной почтовой связи составляет *входящая* на территорию Российской Федерации, то есть *импортная* почта, что позволяет сделать вывод о недостаточно эффективном участии Российской Федерации в мировой торговле.

В таблице 1 представлены данные по обрабатываемым объемам международных по-

сылок (именно посылочная почта, а не письменная корреспонденция позволяет сделать правильный вывод о товарообмене между странами) в месте международного почтового обмена Москва (ММПО Москва). При этом необходимо отметить, что ММПО Москва является основным учреждением международного почтового обмена, что объясняет выбор этого учреждения международного почтового обмена для анализа структуры потоков почты.

Представление динамики поступления международных посылок в графическом виде по данным, представленных в таблице 1, позволяет наглядно оценить разницу в развитии импортного и экспортного международного почтового обмена (см. рис. 1 и рис. 2).

Таблица 1

Поступление международной импортной и экспортной посылочной почты в ММПО Москва в 2007-2008 гг.¹⁴

Период	Объем импортных международных посылок (шт. в месяц)		Объем экспортных международных посылок (шт. в месяц)		Соотношение экспорта и импорта		Прирост объема импортных посылок в 2008г. (2-1)/1	Прирост объема экспортных посылок в 2008г. (4-3)/3
	2007г.	2008г.	2007г.	2008г.	2007г. 3/1	2008г. 4/1		
А	1	2	3	4	5	6	7	8
Январь	32721	44619	10422	11624	0,32	0,26	0,36	0,12
Февраль	31215	36999	11249	12486	0,36	0,34	0,19	0,11
Март	34367	46032	10138	11456	0,29	0,25	0,34	0,13
Апрель	33285	43884	10590	11543	0,32	0,26	0,32	0,09
Май	33611	45031	8769	9832	0,26	0,22	0,34	0,12
Июнь	33081	44400	8994	9538	0,27	0,21	0,34	0,06
Июль	31221	43295	8129	10148	0,26	0,23	0,39	0,25
Август	29821	42011	9078	9987	0,30	0,24	0,41	0,10
Сентябрь	30321	44120	10181	12067	0,34	0,27	0,46	0,19
Октябрь	36137	45870	11702	14069	0,32	0,31	0,27	0,20
Ноябрь	36180	-	15776	-	0,44	-	-	-
декабрь	35653	-	18243	-	0,51	-	-	-
Среднее значение	33134	43626	11106	11275	0,33	0,26	0,34	0,15

Примечание к таблице:

Данные сгруппированы автором исходя из ежедневных Сводок по поступлению и обработке международных почтовых отправлений ФГУП «Почта России» за 2007–2008 гг.



На графике движения импортной почты через учреждение международного почтового обмена г. Москвы (см. рис. 1) видна устойчивая динамика роста, что подтверждается построенными линейной и полиномиальной линиями тренда. Графическое представление по-

ступления экспортных посылок (см. рис. 2) отражает отсутствие стабильности в поступлении экспортного почтового потока из России в мировую почтовую систему. Но и видна определенная сезонная колеблемость, этого нельзя отрицать.

Рисунок 1

Динамика поступления импортных международных посылок в ММПО Москва

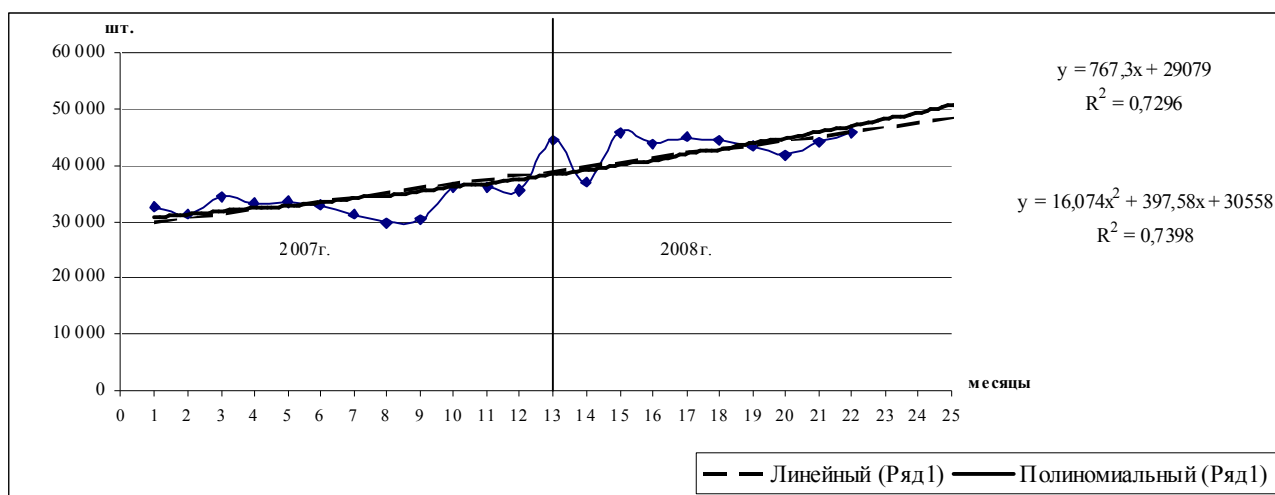
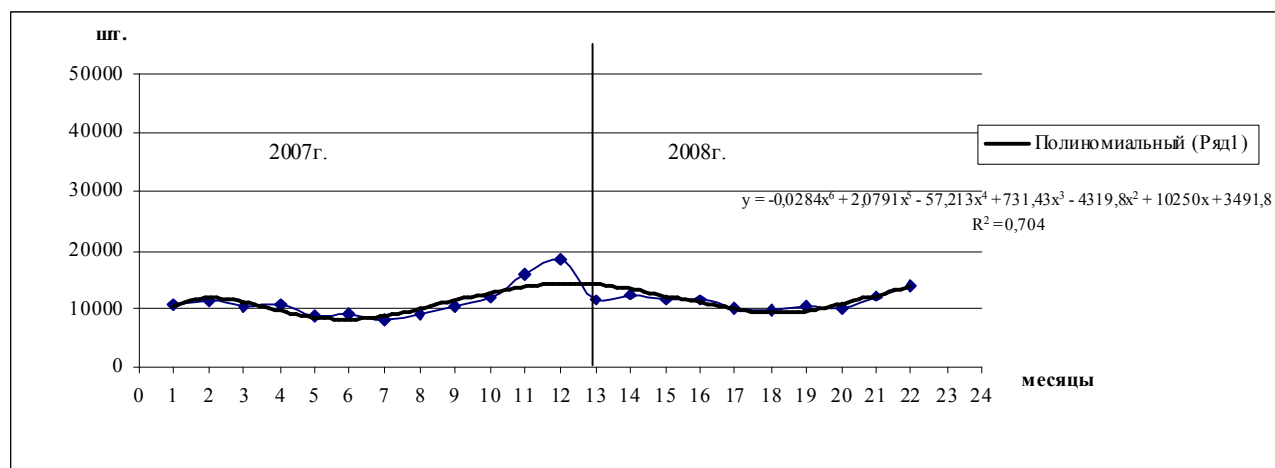


Рисунок 2

Динамика поступления экспортных международных посылок в ММПО Москва



Можно также видеть, что на сегодняшний день объем импортной почты более чем в 3 раза превышает объем экспортной, при этом темп роста поступления импортной почты более чем в 2 раза больше, чем рост поступления экспор-

тной. Это, как уже отмечено, свидетельствует об отставании интеграции Российской Федерации в мировой почтовый обмен товарами и обуславливает необходимость проведения анализа и выявления причин сложившейся ситуации.



Нами была сформулирована гипотеза о факторах, оказывающих влияние на активность участия иностранных почтовых служб в международном товарообмене через почтовую связь РФ, и проведен корреляционный анализ их влияния на объем направляемых в Российскую Федерацию международных посылок. В качестве факторов влияния были рассмотрены: валовый внутренний продукт стран-импортеров товаров в Россию через международную почтовую сеть за 2006 г., численность населения этих стран, экспортная направленность торговых отношений, численность русского населения в стране и близость расположения к России. Из 190 стран, участвующих в международных почтовых отношениях, были выделены страны, имеющие наибольший международный почтовый обмен с Россией. При этом с учетом разницы в условиях международных экономических и политических отношений,

все страны были разделены на две группы: «остальные» страны, отправляющие в Россию более 1000 посылок в год (см. таблицу 2), и страны «бывшие республики СССР» (см. таблицу 3).

Результаты корреляционного анализа по странам, не являющимся бывшими республиками СССР, отражают то, что существенное влияние на международный почтовый обмен оказывает экспортная ориентация страны (коэффициент корреляции – 0,7). Роль таких факторов, как численность русских жителей в стране и уровень ВВП страны, в развитии международного почтового обмена ниже (коэффициенты корреляции – 0,42 и 0,4 соответственно). Интересным является тот факт, что, несмотря на социальную роль почтовой инфраструктуры, объем отправляемых международных почтовых отправлений не имеет корреляционной зависимости от численности населения страны.

Таблица 2

Страны-импортеры товаров в Россию через международную почтовую сеть, «остальные страны», и их характеристики

№	Страна-отправитель	Среднее количество входящих в РФ посылок ¹ (шт. за год)	ВВП ² (млрд долл. США)	Население ³ (млн чел.)	ВВП на душу населения (долл. США)	Объем экспорта страны ⁴ (млрд долл. США)	Расстояние между Москвой и столицами стран ⁵ (км)	Численность русского населения ⁶ (тыс. чел.)
1	ГЕРМАНИЯ	147732	2 632	81931	32125	1131	1603	178
2	США	87353	13 060	306468	42615	1023	8084	3105
3	ИСПАНИЯ	14836	1 109	40448	27418	216,5	3432	-
4	ФРАНЦИЯ	12601	1 902	62572	30397	483,1	2479	115
5	ИЗРАИЛЬ	10418	170	7137	23820	43,73	1241	-
6	ИТАЛИЯ	9885	1 756	57985	30284	417,1	2380	-
7	АВСТРИЯ	9143	284	8168	34770	134,3	1942	-
8	ШВЕЙЦАРИЯ	7531	255	7519	33914	2,088	2182	-
9	НИДЕРЛАНДЫ	7200	529	16357	32341	391,1	2454	-
10	ШВЕЦИЯ	5325	290	9031	32112	153,7	1231	-
11	КИТАЙ	4396	10 210	1311000	7788	969,7	5807	15,6
12	АВСТРАЛИЯ	4287	674	21006	32086	124,8	15472	60,2
13	ВЕЛИКОБРИТАНИЯ	4240	1 928	60872	31673	450,3	2520	100
14	КАНАДА	3336	1 181	33004	35784	401,7	8246	337
15	ПОЛЬША	3044	554	38518	14383	117,3	1250	-
16	ДАНИЯ	2008	202	5447	37085	90,12	1879	-
17	КОРЕЯ	1937	1196	49035	24391	331,8	11159	-
18	ЯПОНИЯ	1894	4 218	127412	33105	615,8	7525	-
19	ГРЕЦИЯ	1806	256	10706	23912	20,28	2244	-
20	ФИНЛЯНДИЯ	1341	175	5239	33403	104,9	1088	30,4
Коэффициент корреляции			0,4032	0,0478	-0,0608	0,6989	-0,0498	0,4197



Примечания к таблице:

¹ Данные сгруппированы автором исходя из Сводных сведений ФГУП «Почта России» о фактических объемах регистрируемых международных почтовых отправлений, отправленных в филиалы за 2005 г., в разрезе ММПО Москва

² Рейтинги стран по ВВП [Электронный ресурс]/Международный благотворительный фонд Планета людей. - Электрон. текстовые дан. и граф. дан. – 2006. - Режим доступа: http://www.planet-of-people.org/htmls/rus/ranks_gdp_r.htm, свободный.

³ Рейтинги стран по численности населения [Электронный ресурс]/ Международный благотворительный фонд Планета людей. - Электрон. текстовые дан. и граф. дан. - Режим доступа: http://www.planet-of-people.org/htmls/rus/ranks_population_r.htm, свободный.

⁴ Рейтинги стран по экспорту [Электронный ресурс]/ Международный благотворительный фонд Планета людей. - Электрон. текстовые дан. и граф. дан. Режим доступа: http://www.planet-of-people.org/htmls/rus/ranks_exports_imports_r.htm).

⁵ Википедия. Свободная энциклопедия [Электронный ресурс]: многоязычная общедоступная свободно распространяемая универсальная энциклопедия – Электрон. текстовые дан. и граф. дан. – 2001- Режим доступа: <http://ru.wikipedia.org>, свободный.

⁶ Информация для авиапассажира [Электронный ресурс]: база данных содержит сведения о расстояниях от городов до Москвы – Электрон. текстовые дан. – М., 2006-2008. – Режим доступа: <http://www.airticketsonline.ru>, свободный.

Для второй группы стран влияние факторов на международный почтовый обмен значительно отличается от их влияния на первую группу. Здесь количество направляемых в Россию товаров через международную почту стран имеет наибольшую зависимость от уровня ВВП страны (коэффициент корреляции 0,92), то есть на активность международного почтового обмена, в первую очередь, влияет уровень экономического развития. Вторым по важности является фактор численности русских жителей в стране (коэффициент корреляции – 0,89). И лишь на третьем месте по степени влияния стоит экспортная ориентация страны (коэффициент корреляции – 0,62).

Общими для двух групп является то, что в условиях мировой интеграции и открытости стран и при существующей развитой международной почтовой инфраструктуре, когда свобода транзита через территорию других стран-членов Всемирного почтового союза зафиксирована как основное положение во Всемирной почтовой конвенции, расстояние между странами перестало быть фактором, влияющим на

международный почтовый обмен. Также важным моментом является то, что, несмотря на социальную значимость почтовой связи, уровень ВВП на душу населения не является существенным фактором, так как международная почтовая связь является средством движения товаров и для коммерческих предприятий.

Таким образом, по результатам оценки влияния факторов на развитие мировых экономических отношений посредством почтовой связи стран-импортеров, можно сделать следующий вывод: развитие в Российской Федерации международного почтового обмена, как важного фактора в существующей рыночной системе международных отношений, определяется уровнем развития и структурой экономики. Для усиления позиций России в мировом почтовом обмене необходимы более высокие темпы развития экспортных потоков и вовлечения в мировой товарообмен коммерческих предприятий России. Существующий на сегодняшний день низкий объем экспорта России посредством почтовой связи можно обосновать рядом причин:



Таблица 3

Страны-импортеры товаров в Россию через почтовую сеть – бывшие республики СССР и их характеристики

№	Страна-отправитель	Среднее количество входящих в РФ посылок ¹ (шт. за год)	ВВП ² (млрд долл. США)	Население ³ (млн. чел.)	ВВП на душу населения (долл. США)	Объем экспорта страны ⁴ (млрд долл. США)	Расстояние между Москвой и столицами стран ⁵ (км)	Численность русского населения в стране ⁶ (тыс. чел.)
1	УКРАИНА	70236	364,3	46296	7869	38,95	914	8334
2	БЕЛОРУССИЯ	9608	83,1	9710	8558	19,84	705	1200
3	ТУРКМЕНИСТАН	4929	42,84	5134	8344	5,818	3344	142
4	ЭСТОНИЯ	2800	26,85	1125	23867	9,509	1015	342
5	ЛАТВИЯ	1439	36,49	2267	16096	6,025	949	678
6	ТАДЖИКИСТАН	1229	9,521	7091	1343	1,512	3618	79
7	МОЛДАВИЯ	1151	9,066	4323	2097	1,054	1341	259
8	КИРГИЗИЯ	1017	10,73	5302	2024	0,8108	3527	500
9	УЗБЕКИСТАН	826	55,75	27823	2004	5,69	3252	620
10	АЗЕРБАЙДЖАН	705	59,71	8162	7316	13,01	2237	173
11	ГРУЗИЯ	480	18,16	4687	3875	1,667	2256	70
12	КАЗАХСТАН	406	143,4	15401	9311	38,76	2719	3962,1
13	АРМЕНИЯ	290	16,96	3007	5640	1,019	2267	14,66
14	ЛИТВА	185	54,9	3 582	15327	14,12	870	278
Коэффициент корреляции			0,9229	0,8240	0,0098	0,6261	-0,3390	0,8917

Примечания к таблице:

¹ Данные сгруппированы автором исходя из Сводных сведений ФГУП «Почта России» о фактических объемах регистрируемых международных почтовых отправлений, отправленных в филиалы за 2005 г., в разрезе ММПО Москва

² Рейтинги стран по ВВП [Электронный ресурс]/Международный благотворительный фонд Планета людей. - Электрон. текстовые дан. и граф. дан. – 2006. - Режим доступа: http://www.planet-of-people.org/htmls/rus/ranks_gdp_r.htm, свободный.

³ Рейтинги стран по численности населения [Электронный ресурс]/ Международный благотворительный фонд Планета людей. - Электрон. текстовые дан. и граф. дан. - Режим доступа: http://www.planet-of-people.org/htmls/rus/ranks_population_r.htm, свободный.

⁴ Рейтинги стран по экспорту [Электронный ресурс]/ Международный благотворительный фонд Планета людей. - Электрон. текстовые дан. и граф. дан. Режим доступа: http://www.planet-of-people.org/htmls/rus/ranks_exports_imports_r.htm).

⁵ Википедия. Свободная энциклопедия [Электронный ресурс]: многоязычная общедоступная свободно распространяемая универсальная энциклопедия – Электрон. текстовые дан. и граф. дан. – 2001- Режим доступа: <http://ru.wikipedia.org>, свободный.

⁶ Информация для авиапассажира [Электронный ресурс]: база данных содержит сведения о расстояниях от городов до Москвы – Электрон. текстовые дан. – М., 2006-2008. – Режим доступа: <http://www.airticketsonline.ru>, свободный.



- структурой экспортных потоков России, характеризующихся сырьевой направленностью;

- отсутствием четко определенного законодательством понятия “консигнация “сгруппированное почтовое отправление” и порядка отправки партии товаров из страны по сети международной почты;

- усложненным порядком отправки международных почтовых отправлений с подачей отдельной декларации в таможенном органе в регионе местонахождения отправителя;

- отсутствием у почтовых операторов прав и ответственности по процедурам таможенного оформления международной почты.

Кроме того, достаточно сложная система оформления экспортных международных коммерческих отправлений (например, необходимость прохождения оформления экспортных почтовых отправлений в двух отдельных, не взаимосвязанных службах: таможенной и почтовой (а часто и в других разрешительных органах)) порождает много трудностей для отправителя, что тормозит развитие международного почтового обмена.

В заключение можно отметить, что учитывая общемировую тенденцию развития международных отношений, для федерального почтового оператора России можно обозначить следующие направления развития: расширение международного почтового обмена посредством развития коммерческих перевозок почты; упрощение технологических процедур, унификации и стандартизации документооборота и технологии обработки и прохождения почтовых отправлений; информационное обеспечение сопровождения почтовых потоков; повышение требований к скорости осуществления почтового обмена и качеству оказываемых услуг всех почтовых служб, вовлеченных в международный обмен.

Примечания:

¹События, Почтовая тройка-2005 [Электронный ресурс] // Почта России. – 2005. – № 7.- Режим доступа к журн.: <http://www.russianpost.ru/editions/ru/home/journal/article?newsid=492>

²Критика современных буржуазных теорий финансов, денег и кредита [Электронный ресурс]/ ред. проф. Г.П. Солюса. – М.: Финансы и кредит,

1978. <http://www.kredit-moskva.ru/kritika.html>

³Райзберг Б. А. Современный экономический словарь [Текст]/ Б. А. Райзберг, Л. Ш. Лозовский, Е. Б. Стародубцева. — М.: ИНФРА-М, 2007.

⁴Экономическая теория /ред. Н.И. Базылева, С.П. Гурко. - Минск: Интерпрессервис, 2001. - 637 с.

⁵Кочетов, А. Н. Современный взгляд на роль инфраструктуры в социальном развитии общества [Электронный ресурс]/ А. Н. Кочетов, Д. А. Харитонов. - Электрон. журн. - Поволжский гуманитарный журнал, 2001. http://journal.seun.ru/j2000_2г/Socio/kochet.htm

⁶Новиков О.А. Производственно-коммерческая логистика: учеб. пособие: в 2 ч. Ч. 2: [Текст]/ О. А. Новиков, А. И. Семененко - СПб.: СПбУЭФ, 1997. - 164 с.

⁷Гладких, А.Г. Перемещение товаров в международных почтовых отправлениях: таможенно-правовой аспект /Дис. ...канд.юрид.наук.:12.00.14/ А.Г. Гладких. – Саратов, Саратовская государственная академия права, 2005. – 193 с.

⁸Интернет-торговля — перспективный сектор доходов почты [Электронный ресурс]/ О.О. Громова, руководитель научно-технического комплекса ФГУП НИИПС- Электрон. журн. - //Почтовая связь. Техника и технологии, 2007. - №2. <http://www.vestnik-sviazy.ru/post/z/content.php?article.64>

⁹Понимать вызовы и реагировать на них [Электронный ресурс]/Г.-М. ЦАПФ, президент Международной почтовой корпорации - Электрон. журн. - / Почтовая связь. Техника и технологии, 2007. - №3. - Режим доступа к журн.: <http://www.vestnik-sviazy.ru/post/z/content.php?article.69>

¹⁰Свечников, А.Н. Организационно-экономический механизм стратегического управления организациями связи в РФ в условиях глобализации телекоммуникаций [Текст]: дис. ...канд.экон.наук: 08.00.05/ Свечников А.Н. - М., 2003. - 223с.

¹¹Менеджмент в телекоммуникациях /ред. Н.П.Резниковой, Е.В.Деминой. - М.: ЭкоТрендз, 2005. – 392 с.

¹²Материалы 23-го Всемирного почтового конгресса. - М.: Известия, 2004. – 606с.

¹³Федеральный закон от 17 июля 1999 г. № 176-ФЗ “О почтовой связи” (с изменениями от 7 июля 2003 г., 22 августа, 29 декабря 2004 г., 26 июня 2007 г., 14, 23 июля 2008 г.), принят Государственной Думой 24 июня 1999 года, одобрен Советом Федерации 2 июля 1999 года.



¹⁴Данные сгруппированы автором исходя из ежедневных Сводок по поступлению и обработке международных почтовых отправлений ФГУП «Почта России» за 2007–2008 гг.

Библиография:

1. События, Почтовая тройка-2005 [Электронный ресурс] // Почта России. – 2005. – № 7.- Режим доступа к журн.: <http://www.russianpost.ru/editions/ru/home/journal/article?newsid=492>
2. Критика современных буржуазных теорий финансов, денег и кредита [Электронный ресурс]/ред. проф. Г.П. Солюса. – М.: Финансы и кредит, 1978. <http://www.kredit-moskva.ru/kritika.html>
3. Райзберг Б. А. Современный экономический словарь [Текст]/ Б. А. Райзберг, Л. Ш. Лозовский, Е. Б. Стародубцева. — М.: ИНФРА-М, 2007.
4. Экономическая теория /ред. Н.И.Базылева, С.П. Гурко. - Минск: Интерпрессервис, 2001. - 637 с.
5. Кочетов, А. Н. Современный взгляд на роль инфраструктуры в социальном развитии общества [Электронный ресурс]/ А. Н. Кочетов, Д. А. Харитонов. - Электрон. журн. - Поволжский гуманитарный журнал, 2001. http://journal.seun.ru/j2000_2r/Socio/kochet.htm
6. Новиков О.А. Производственно-коммерческая логистика: учеб. пособие: в 2 ч. Ч. 2: [Текст]/ О. А. Новиков, А. И. Семененко - СПб.: СПбУЭФ, 1997. - 164 с.
7. Гладких, А.Г. Перемещение товаров в международных почтовых отправлениях: таможенно-правовой аспект /Дис. ...канд.юрид.наук.:12.00.14/ А.Г. Гладких. – Саратов, Саратовская государственная академия права, 2005. – 193 с.
8. Интернет-торговля — перспективный сектор доходов почты [Электронный ресурс]/ О.О. Громова, руководитель научно-технического комплекса ФГУП НИИПС- Электрон. журн. - //Почтовая связь. Техника и технология, 2007. - №2. <http://www.vestnik-sviazy.ru/post/z/content.php?article.64>
9. Понимать вызовы и реагировать на них [Электронный ресурс]/Г.-М. ЦАПФ, президент Международной почтовой корпорации - Электрон. журн. - /Почтовая связь. Техника и технология,2007. - №3. - Режим доступа к журн.: <http://www.vestnik-sviazy.ru/post/z/content.php?article.69>
10. Свечников А.Н. Организационно-экономический механизм стратегического управления организациями связи в РФ в условиях глобализации телекоммуникаций [Текст]: дис. ...канд.экон.наук: 08.00.05/ Свечников А.Н. - М., 2003. - 223с.
11. Менеджмент в телекоммуникациях /ред. Н.П.Резниковой, Е.В.Деминой. - М.: ЭкоТрендз, 2005. – 392 с.
12. Материалы 23-го Всемирного почтового конгресса. - М.: Известия, 2004. – 606 с.
13. Федеральный закон от 17 июля 1999 г. № 176-ФЗ “О почтовой связи” (с изменениями от 7 июля 2003 г., 22 августа, 29 декабря 2004 г., 26 июня 2007 г., 14, 23 июля 2008 г.), принят Государственной Думой 24 июня 1999 года, одобрен Советом Федерации 2 июля 1999 года.
14. Данные сгруппированы автором исходя из ежедневных Сводок по поступлению и обработке международных почтовых отправлений ФГУП «Почта России» за 2007–2008 гг.
15. Ле Туан Ань Инфраструктурные отрасли экономики стран Асеан: дис. ... канд. экон. наук : 08.00.14/ Ле Туан Ань. – Москва, Институт международных экономических и политических исследований Российской академии наук, 2001. – 175 с.
16. Почта России [Электронный ресурс]: официальный сайт ФГУП «Почта России» - Электрон. текстовые дан. и граф. дан. – М., 2006-2007. – Режим доступа: <http://www.russianpost.ru/> - Загл. с экрана.
17. Статистика связи: учебник для вузов [Текст]/ Т.А Кузовкова, А.М.Пронин, Т.Ю. Салюткина и др.; под ред. Т.А. Кузовковой. - М.: Радио и связь, 2003. – 624 с.

