



# Торгово-экономическое сотрудничество России и Китая на примере Сибирского Федерального Округа

Е.А. Тишкина

### Торгово-экономическое сотрудничество России и Китая на современном этапе

Сегодня Китайская Народная Республика - одна из наиболее развивающихся стран мира, поражающая нас не только восточной экзотикой, но и стремительным экономическим ростом.

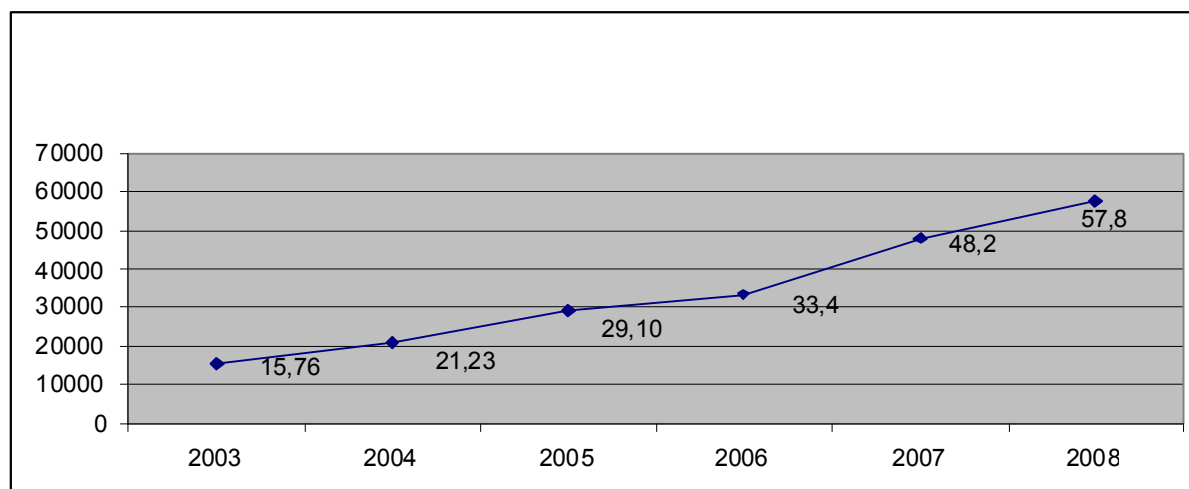
Китайская Народная Республика стабильно является одним из ведущих торговых партнеров Российской Федерации. В последние годы отмечается активизация международного сотрудничества России и Китая. Особенно важен тот факт, что шаги, предпринимаемые Правительством РФ по усилению политики в азиатском направлении, сегодня непрерывно реализуются. При этом невозможно не учитывать столь важный фактор на мировой политической и экономической арене, как быстрый рост и накопление потенциала влияния, которое демонстрирует Китай.

Экономическое взаимодействие Российской Федерации и Китайской Народной Республики в качестве торговых партнеров обусловлено не только близким в географическом плане соседством двух стран, но и хорошим уровнем двусторонних межгосударственных политических отношений, а также потребностью Китая в определенных российских товарах. С другой стороны, нельзя не сказать о том факте, что стремительное развитие торгово-экономических связей России со странами АТР, важно, в том числе и с точки зрения перспектив подключения РФ к процессу региональной интеграции в Восточную Азию, участие в котором в долгосрочном плане позволит усилить позиции страны в мировой экономике.

Анализ структуры торгово-экономических отношений России с Китаем на современном этапе показывает, что Россия является одним из крупнейших торговых партнеров Китая (график 1)<sup>1</sup>.

График 1

Товарооборот России с Китаем за период с 2003 - 2008 гг., млрд долл. США

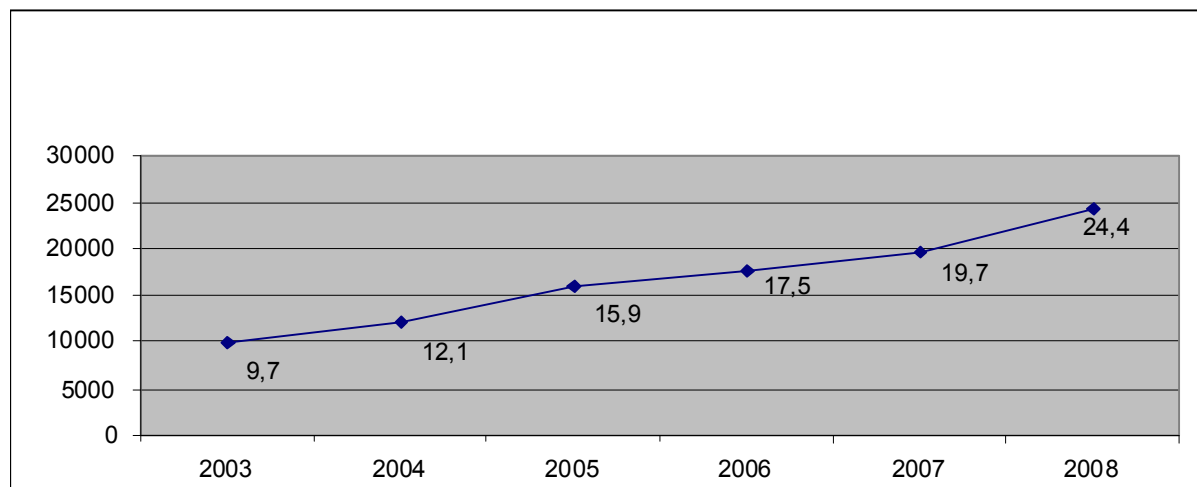


Источник: Таможенная статистика РФ <http://www.customs.ru/>



График 2

Динамика экспорта России в Китае за период с 2003 - 2008 гг., млрд долл. США



Источник: Главное таможенное управление КНР <http://www.customs.gov.cn/>

По данным китайской таможенной статистики, товарооборот России с Китаем в 2008 году превысил отметку в 50 млрд долл. и составил 57,8 млрд долл., в т.ч. экспорт России – 24,4 млрд долл. (график 2)<sup>2</sup>.

В то же время, импорт из КНР в Россию составил 33,4 млрд долл. (+17%) (график 3)<sup>3</sup>.

В последние годы процесс усиления китайского присутствия на российском рынке продолжается. На сегодняшний день существует множество причин, побуждающих Россию и Китай активно укреплять торгово – экономические отношения. К таким причинам, во – первых, относится желание разнообразить направления сотрудничества и источники импорта сырья. Также нельзя не сказать о стремлении расширить позиции друг друга на внешних рынках. Что касается российских интересов, то один из мотивов

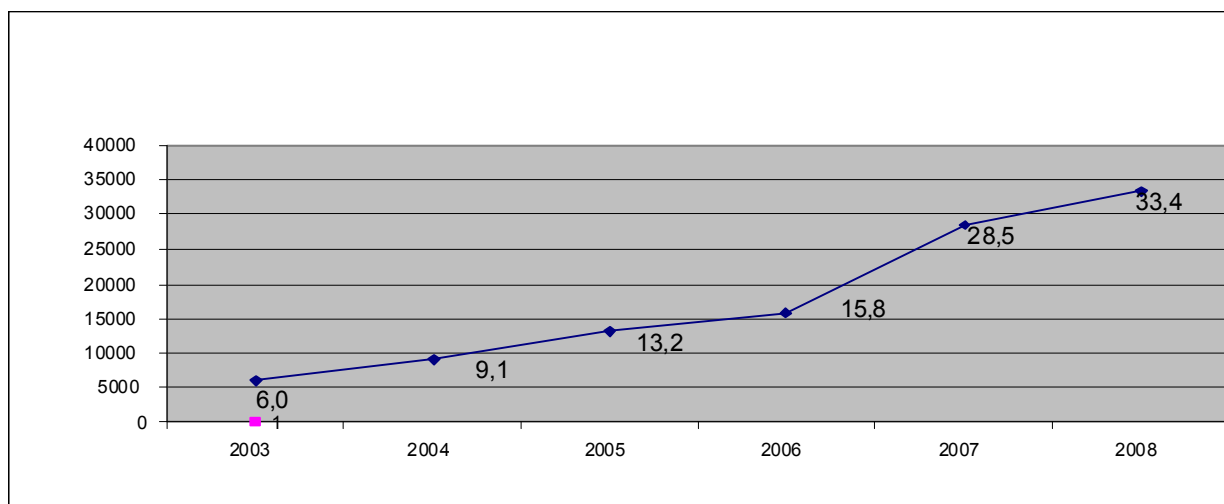
роста заинтересованности в Китае состоит в том, что Китай является основным зарубежным партнером для выполнения Россией стратегической задачи подъема экономики Сибири и Дальнего Востока. В этой связи существенное значение приобретает региональный фактор. Постепенное включение Восточной Сибири и Дальнего Востока в систему мирохозяйственных связей представляет собой основное условие нормального социально-экономического развития этих регионов и России в целом.

В данных условиях, Китай является оптимальным партнером для России ввиду наличия взаимодополняемости экономик - тяжелая промышленность, наукоемкие отрасли и добывающая промышленность у России и легкая промышленность, сельское хозяйство, и избыточная рабочая сила у Китая.



График 3

**Динамика импорта из КНР в Россию за период с 2003 - 2008 гг., млрд долл. США**



Источник: Главное таможенное управление КНР <http://www.customs.gov.cn/>

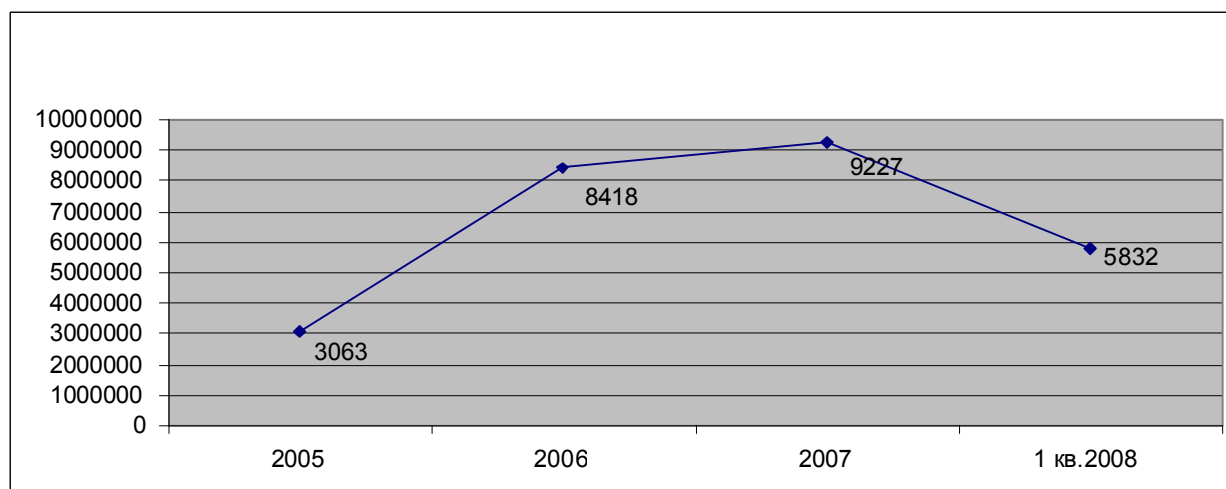
### **Региональный аспект торгово – экономического сотрудничества России и Китая на примере Сибирского Федерального Округа**

В Сибирский федеральный округ входит 16 субъектов РФ. Территория СФО составляет 30% территории России, население - 20,06 млн человек. Административный центр - г. Новосибирск. На территории Сибири сосредоточены:

85% общероссийских запасов свинца и платины, 80% угля и молибдена, 71% никеля, 69% меди, 44% серебра, 40% золота. Валовой региональный продукт составляет 11,4% ВВП России. Доля СФО в общей протяженности железных дорог России - 17,5%. Ведущая отрасль экономики СФО – промышленность<sup>4</sup>. Китай занимает значительную долю в товарообороте СФО (график 4).

График 4

**Товарооборот СФО с КНР, млн долл. США**



Источник: СФО – официальный сайт <http://www.sibfo.ru/>

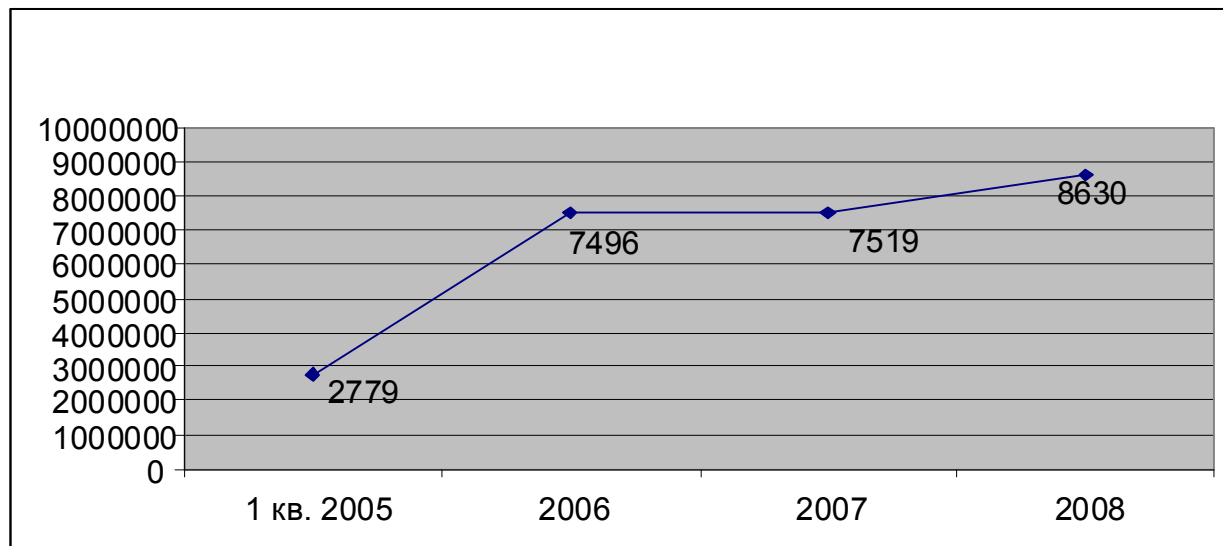


Начиная с 2000 года, растет внешнеторговый оборот СФО с КНР как по показателям

экспорта (график 5), так и импорта (график 6) товаров<sup>5</sup>.

График 5

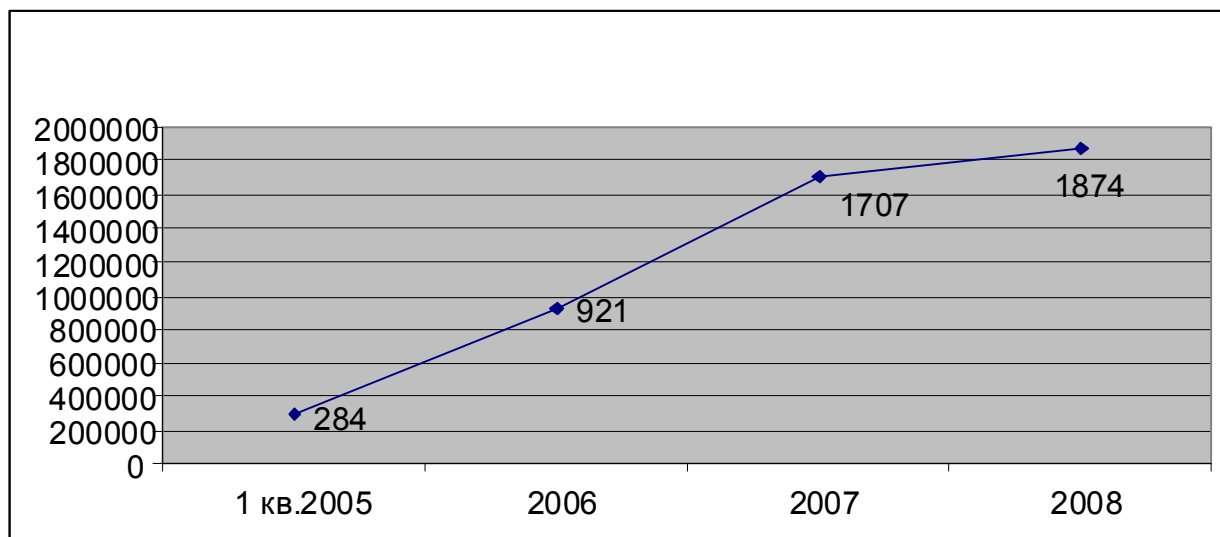
Экспорт товаров СФО из КНР, млн долл. США



Источник: Федеральная служба государственной статистики <http://www.gks.ru/>

График 6

Импорт товаров СФО в КНР, млн долл. США



Источник: Федеральная служба государственной статистики <http://www.gks.ru/>



### **Экспортный потенциал Сибирского Федерального Округа по отношению к КНР в общем контексте стратегии интеграции РФ в АТР**

В настоящее время экономику СФО можно определить как экспортно-ориентированную, причем, экспортная ориентация более подчинена влиянию внешней экономики, а не стратегии развития местной экономики.

В товарной структуре экспорта СФО в КНР наибольший удельный вес (от 60% до 70%) занимают поставки тепловыделяющих элементов и частей ядерных реакторов, электрических двигателей и машин, угольных электродов, электромагнитов, оптических аппаратов, электрических машин, электроаппаратуры для телевидения и радиовещания.

В импорте СФО из КНР превалирует продукция машиностроительного комплекса, ее доля в 2008 году составила более 40%.

В Сибири развиты такие современные отрасли, как топливная промышленность, энергетика, черная и цветная металлургия, авиапромышленность, судостроение, лесная и деревообрабатывающая промышленность, работают более 200 крупных научно – исследовательских и опытно – конструкторских центров Сибирского отделения РАН, Российской академии сельскохозяйственных наук, Российской академии медицинских наук, более 100 вузов, большое число высококлассных театров и центров культуры. Образовательный комплекс способен обеспечить потребность развивающейся экономики и внешнеэкономической деятельности в высококвалифицированных кадрах<sup>6</sup>. На территории Сибирского федерального округа создаются:

☑ Особая экономическая зона туристско-рекреационного типа в Республике Алтай - «Горный Алтай»

☑ Особая экономическая зона туристско-рекреационного типа в Алтайском крае - «Бирюзовая Катунь»

☑ Особая экономическая зона туристско-рекреационного типа в Республике Бурятия - «Байкал»

☑ Особая экономическая зона туристско-рекреационного типа в Иркутской области - пос. Большое Голоустное

☑ Особая экономическая зона технико-внедренческого типа в Томской области - «Томск»

☑ Технопарк в Новосибирском Академгородке

☑ «Кузбасский Технопарк» в Кемеровской области<sup>7</sup>.

Особое внимание здесь следует уделить Технопарку в Новосибирском Академгородке.

В ноябре 1998 года Новосибирский научный центр посетила высокопоставленная китайская делегация во главе с Председателем КНР Цзян Цзэминем. Делегация встретилась с руководством СО РАН, посетила Институт ядерной физики. Были достигнуты договоренности о расширении научного и научно-технического сотрудничества СО РАН и КНР. Он положил начало длительному сотрудничеству между СФО и Китаем не только в области внешней экономики, но и в сфере научно – технических связей. Продолжением сотрудничества стал визит председателя Китайской народной республики Ху Цзиньтао в 2005 году. Главной причиной визита стали вопросы межрегиональных взаимоотношений провинций Китая и регионов СФО. В ходе визита были проведены переговоры о сотрудничестве в сфере электроснабжения, в том числе поставок в регионы Китая электроэнергии, угля, нефти и газа. А также был проявлен большой интерес к СО РАН и достигнуты договоренности о сотрудничестве в научно-технической сфере, в частности, в области нано- и биоинформационных технологий.

Сегодня на базе Новосибирского Академгородка создается Технопарк, в создании которого участвует Китай.

Причину создания Технопарка в Новосибирске можно видеть в том, что одним из главных факторов социально-экономического развития Новосибирска является промышленность, основу производственного комплекса города составляют 208 крупных и средних промышленных предприятий на долю которых приходится свыше 76,3% всей промышленной продукции области. Новосибирск является одним из ведущих центров Российской и мировой науки.

Введение в эксплуатацию Новосибирского Технопарка положительно повлияет на инвест



тиционную привлекательность области. Это объясняется тем, что в настоящее время в России взят курс на развитие высокотехнологичных отраслей. В свою очередь Новосибирская область предлагает существенное число проектов, связанных с созданием условий для быстрого развития технико-внедренческого процесса в данных отраслях. Также, статус Новосибирска как центра Сибирского Федерального округа, близость к государствам Азиатского Тихоокеанского региона, центральное географическое положение в России, удачное положение на Транссибирской магистрали – все это является конкурентными преимуществами Технопарка.

Технопарк в Академгородке является самым крупным градостроительным проектом в азиатской части России, что также делает его очень привлекательным для азиатских партнеров<sup>8</sup>.

Потенциал сотрудничества России и Китая в целом и СФО и КНР в частности очевиден, хотя бы с точки зрения взаимодополняемости важнейших секторов экономики, а также обоюдной заинтересованности в крупных инфраструктурных проектах. Однако, как это часто бывает, потенциальные возможности граничат с очевидными проблемами.

Перечень проблем, сдерживающих развитие торгово-экономического сотрудничества между регионами двух стран, выделяемых специалистами, в основном совпадает.

В число проблем зачастую попадают такие, как:

- ужесточение требований к экспортерам в России;
- восстановление системы экспортных таможенных платежей (налогов) и увеличение импортных пошлин;
- ужесточение порядка оплаты товаров;
- принятие мер по ограничению экспорта сырья в России;
- высокие сборы и большое число формальностей, связанных с въездом и ведением хозяйственной деятельности в России;
- задержки с оформлением документов на выезд за границу, получением и продлением различных лицензий;
- сложный порядок заключения контрактов;

нерациональное использование природных ресурсов;

отсутствие единого торгового арбитражного органа и системы страхования;

слабое информационное обслуживание российско-китайского межрегионального торгово-экономического сотрудничества.

Конечно, перечисленные выше проблемы российско-китайских региональных отношений – это та реальность, которая требует постоянного внимания и поиска путей решения. Но основной момент здесь то, что у России и Китая совпадают коренные интересы по вопросам развития, а также схожий взгляд на весь спектр региональных вопросов.

Региональный аспект российско – китайских отношений главным образом основывается на обоюдной заинтересованности в развитии долгосрочного партнерства во всех важных для жизни общества обоих государств сферах, что несет взаимовыгодное решение поставленных задач для каждой из стран. Для Китайской Народной Республики – это мирное развитие и выход на передовые рубежи. Для Российской Федерации – социально – экономическое возрождение Сибири и Дальнего Востока, укрепление пошатнувшегося статуса крупной державы, обеспечение территориальной целостности и демографического роста в стране.

### Примечания:

<sup>1</sup> Таможенная статистика РФ <http://www.customs.ru/>

<sup>2</sup> Главное таможенное управление КНР <http://www.customs.gov.cn/>

<sup>3</sup> Главное таможенное управление КНР <http://www.customs.gov.cn/>

<sup>4</sup> СФО – официальный сайт <http://www.sibfo.ru/>

<sup>5</sup> Федеральная служба государственной статистики <http://www.gks.ru/>

<sup>6</sup> Титаренко М.Л. Геополитическое значение Дальнего Востока. Россия, Китай и другие страны Азии. – М.: Памятники исторической мысли. 2008. – 624 с.

<sup>7</sup> СФО – официальный сайт <http://www.sibfo.ru/>

<sup>8</sup> Официальный сайт Новосибирского Технопарка в Академгородке <http://www.int-park.com/>



### **Библиография:**

1. Титаренко М.Л. Геополитическое значение Дальнего Востока. Россия, Китай и другие страны Азии. – М.: Памятники исторической мысли. 2008. – 624 с.

2. <http://www.customs.ru/> Таможенная статистика РФ.

3. <http://www.customs.gov.cn/> Главное та-

моженное управление КНР.

4. <http://www.sibfo.ru/> СФО – официальный сайт.

5. <http://www.gks.ru/> Федеральная служба государственной статистики.

6. <http://www.int-park.com/> Официальный сайт Новосибирского Технопарка в Академгородке.

### **Азербайджан, Россия и Иран реализуют совместный транспортный проект**

Принято принципиальное решение о создании совместного предприятия для строительства железнодорожной линии Казвин – Решт – Астара между Азербайджаном и Ираном. В ближайшее время будет создано трехстороннее СП, в которое на равных условиях войдут ОАО «РЖД», администрации железных дорог Ирана и Азербайджана.

Согласно технико-экономическому обоснованию, разработанному научно-исследовательским институтом «Гипротранстэи» ОАО «РЖД», строительство дороги Казвин – Решт – Астара обойдется более чем в 200 млн долл. Все учредители будут использовать как собственные, так и заемные средства.

На трехстороннем совещании был рассмотрен проект технико-экономического обоснования строительства дороги, получивший одобрение всех сторон. В будущем в него могут быть внесены некоторые корректировки, касающиеся финансирования, что связано с общемировой экономической ситуацией. В настоящее время происходит доработка ТЭО с учетом сделанных сторонами на встрече замечаний.

После того, как будут доработаны ТЭО и учредительные документы, будет проведена очередная встреча с участием представителей трех стран. Здесь будут определены сроки создания СП, начала разработки проектной документации и строительства.

Как сообщил представитель Азербайджанской государственной железной дороги при ОАО «РЖД» Р. Зейналов, реализация проекта крайне важна для его страны, так как путь в Иран повлечет за собой увеличение транзитных грузов, что приведет к росту доходов государства.

Проектируемая железнодорожная ветка должна стать частью транспортного коридора «Север – Юг». Вопрос о ее строительстве обсуждается восемь лет. В конечном варианте линия длиной 375 км пройдет вдоль юго-западного побережья Каспийского моря и соединит иранский город Газвин с азербайджанской приграничной Астарой.

В целом проект транспортного коридора «Север – Юг» предполагает создание единого железнодорожного сообщения из Европы через Россию, Азербайджан и Иран в Индию и страны Юго-Восточной Азии. Перспективы этого коридора очень велики. Те объемы грузов, которые могли бы пойти по нему, сейчас идут по более длинным маршрутам, что гораздо дольше и дороже. Для многих же грузоотправителей наземные перевозки между странами региона оказываются вообще экономически нецелесообразными. Эти проблемы будут решены со строительством новой линии.

*Соб. инф.*